



PLA AUTOPROTECCIÓ

C. P. MESTRE RAFAEL NOGUERA
DAIMÚS

MRN

SUMARI

Junta d'Autoprotecció Escolar: composició i funcions	4
0. Introducció	5
0.1. Ordre del Ministeri de l'Interior per la qual s'aprova el manual d'autoprotecció	5
0.2. Objectius i contingut	6
0.2.1. Objectius	6
0.2.2. Contingut	7
1. Avaluació del risc	8
1.1. Risc potencial	8
1.1.1. Emplaçament de l'establiment respecte al seu entorn	8
1.1.1.1. Ús i característiques dels edificis confrontants	8
1.1.1.2. Situació dels accessos	8
1.1.1.3. Accessibilitat dels vehicles pesants	9
1.1.2. Situació dels accessos	9
1.1.3. Ubicació de mitjans exteriors de protecció	9
1.1.4. Característiques constructives de l'edifici.	10
1.1.4.1. Elements constructius	10
1.1.4.2. Comportament davant del foc dels elements constructius	10
1.1.4.3. Vies d'evacuació	11
1.1.4.4. Sectors d'incendi	12
1.1.5. Activitats en l'edifici.	12
1.1.6. Ubicació i característiques de les instal·lacions i Serveis.	13
1.1.7. Càlcul d'ocupació.	16
1.1.7.1. Criteris d'assignació d'ocupants.	17
1.2. Avaluació.	17
1.2.1. Avaluació del risc de l'edifici.	17
1.2.2. Avaluació de locals de risc especial.	17
1.2.3. Avaluació de les condicions d'evacuació.	18
1.3. Plànols de situació i emplaçament	18
2. Mitjans de protecció.	19
2.1. Inventari de mitjans tècnics.	19
2.1.1. Enllumenats especials.	20
2.1.2. Enllumenat d'emergència.	20
2.2. Inventari de mitjans humans.	22
3. Pla d'emergència.	23
3.1. Objecte.	23
3.2. Classificació emergències.	23
3.3. Accions.	23
3.4. Equips d'emergència.	25
3.5. Esquemes operacionals.	26

4.	Implantació	27
4.1.	Responsabilitat	27
4.2.	Organització	27
4.3.	Mitjans tècnics	27
4.4.	Mitjans humans	27
4.5.	Simulacres	28
4.6.	Programa d'Implantació	28
4.7.	Programa de Manteniment	28
4.8.	Investigació de sinistres	29
5.	Annexos	
Annex I	Pla d'evacuació.	31
Annex II	Esquemes operatius (Organigrames d'actuació).	33
	Emergència General	34
	Emergència per accident escolar	35
	Emergència per incendi	36
Annex III	Fitxes	37
	Fitxa I: Inventari de risc i recursos. Dades d'emplaçament	38
	Fitxa II: Inventari de risc i recursos. Dades constructives i instal·lacions	39
	Fitxa III: Inventari d'activitats de risc i recursos	40
	Fitxa III: Inventari d'activitats de risc i recursos	41
	Fitxa III: Inventari d'activitats de risc i recursos	42
	RISC D'INCENDI EN LES SUBACTIVITATS DELS CENTRES ESCOLARS	43
	Fitxa IV: Implantació. Selecció d'equips	44
	Fitxa V: Funcions del cap d'intervenció d'emergències	45
	Fitxa V: Implantació: consignes Cap d'Intervenció	46
	Fitxa VI: Funcions de l'equip de primera intervenció.	47
	Fitxa VII: Implantació: consignes. Equip de Primera Intervenció.	48
	Fitxa VIII: Implantació: consignes. Equip de Primers Auxilis	49
	Fitxa IX: Implantació: consignes. Equip de Primers Auxilis	50
	Fitxa X: Implantació: consignes. Equip d'Evacuació de Planta	51
	Fitxa XI: Implantació: consignes generals per a emergències i evacuacions per a professorat i alumnat	52
	Fitxa XII: Simulacre d'emergència	53
	Fitxa XII: Simulacre d'emergència	54
	Fitxa XIII: Implantació: investigació de sinistres. Accident escolar.	55
	Fitxa XIV: Implantació: investigació d'emergències greus.	56
	Fitxa XV: Pla de millora i manteniment. Fitxa manteniment anual	57
	Fitxa XVI: Pla de millora i manteniment. Fitxa de seguiment trimestral	58
	Fitxa XVII: Implantació temporal	59
	Calendari de reunions trimestrals per al seguiment de la implantació:	60
	Fitxa XVIII: Implantació. Telèfons d'urgència	61
Annex IV	Plànols	62
Annex V	Pla d'Evacuació del Menjador	64
Annex VI	Primer Simulacre	65

JUNTA D'AUTOPROTECCIÓ ESCOLAR

COMPOSICIÓ:

PRESIDENT: Director-a del Centre

REPRESENTANT PERSONAL DOCENT: Cap d'Estudis

REPRESENTANT PERSONAL NO DOCENT: Conserge

REPRESENTANT A.M.P.A: President-a AMPA

REPRESENTANT ALUMNAT: Delegat-ada de 6é

FUNCIONS:

REDACCIÓ DEL PLA
D'AUTOPROTECCIÓ
ESCOLAR

ORGANITZACIÓ DE LA
DIFUSIÓ DE
L'AUTOPROTECCIÓ

0. Introducció

Els reiterats esforços desenrotllats per les autoritats estatals autonòmiques i locals, competents en la matèria, per a la solució de carències històriques en matèria de prevenció, i molt especialment per a la previsió de plans d'actuació en cas d'incendi, vénen abonats per una filosofia comuna: la incitació a l'autoprotecció que complementa els al·ludits esforços i les disponibilitats dels Serveis Públics per a auxili en cas de sinistre.

El 29 de novembre de 1984, el Ministeri de l'Interior va dictar una Orde per la qual es va aprovar el Manual d'Autoprotecció per al Desenrotllament del Pla d'Emergència contra Incendis i d'Evacuació en Locals i Edificis.

En este pla d'emergència contra incendis i d'evacuació dels edificis es pretén entre altres el seguiment del Real Decret de 17 de juliol de 1988, que conté la implantació a Espanya de la denominada «Directiva del PostSeveso».

Amb el present Document es tracta de complementar l'Orde del Ministeri de l'Interior i la corresponent publicació de la Direcció General de Protecció Civil, amb uns comentaris que intenten ser clarificadors.

0.1. Ordre del Ministeri de l'Interior per la qual s'aprova el manual d'autoprotecció

MINISTERI DE L'INTERIOR

ORDRE per la qual s'aprova el Manual d'Autoprotecció per al desenrotllament del Pla d'Emergència contra Incendis i d'Evacuació en Locals i Edificis.

L'autoprotecció preventiva constituïx una de les modalitats de la participació ciutadana en Protecció Civil. Es concreta tant en la col·laboració d'Entitats, siguen públiques o privades, com dels particulars que són titulars d'edificis o locals dedicats a activitats potencialment perilloses i dels ciutadans en general, en la prevenció de riscos i en la intervenció immediata en les emergències que es produïsquen.

En el Real Decret 1547/1980, de 24 de juliol, sobre reestructuració de la Protecció Civil, s'encomana a la Comissió Nacional de Protecció Civil i a la Direcció General de Protecció Civil l'estudi i aprovació de plans per a la protecció de persones, instal·lacions i béns d'interés i de plans d'actuació amb motiu de sinistres, catàstrofes, calamitats i altres esdeveniments d'anàloga naturalesa.

Per això s'estima convenient l'aprovació i publicació d'un document en què s'incloguen els criteris orientadors per a l'elaboració del Pla d'Emergència contra Incendis i d'Evacuació en els Locals i Edificis, que pugui ser aplicat, amb caràcter voluntari, i servisca d'experiència, en tant es dicte la norma bàsica reguladora de l'autoprotecció.

Els Dits criteris estan arreplegats en el present document d'Autoprotecció, que conté les directrius bàsiques per a l'organització de l'autoprotecció i constituïx, al mateix temps, la norma orientadora de l'activitat de les autoritats competents en matèria de Protecció Civil i dels titulars dels Centres, Establiments o Dependències dedicades a activitats potencialment perilloses.

En virtut d'això, este Ministeri ha tingut a bé disposar:

PRIMER

S'aprova el "Manual d'Autoprotecció" guia per al desenrotllament del Pla d'Emergència contra Incendis i d'Evacuació en Locals i Edificis, que es publica com Annex a la present Orde.

L'aplicació d'este document s'entén sense perjudi del compliment pels interessats del que disposa la normativa vigent sobre condicions de seguretat i de protecció contra incendis dels edificis, locals i, si és procedent, llocs d'amplia concurrència, dedicats a activitats potencialment perilloses.

SEGON

Per la Direcció General de Protecció Civil es procedirà a l'edició i distribució del mencionat Manual, tant entre les Autoritats, Organismes i Entitats, públiques o privades, com entre particulars que, si és procedent, hagen d'intervindre o puguen col·laborar en la seua aplicació.

En la seua distribució es donarà prioritat als titulars de Centres, Establiments i Dependències dedicats a activitats potencialment perilloses, per les característiques dels processos que es porten a terme o per la concurrència de persones en els mateixos.

TERCER

Pel Director General de Protecció Civil, pels Delegats del Govern en les Comunitats Autònomes i pels Governadors Civils s'adoptaran les mesures precises per al desenrotllament i aplicació del que estableix esta Orde, en l'exercici de les competències que tenen atribuïdes, respectivament, en els articles 4t i 6t del Real Decret 1547/80, de 24 de juliol; en l'article 6t de la Llei 17/1983, de 16 de novembre, i en l'article 17, g), del Real Decret 3117/1980, de 22 de desembre.

Així mateix, les Autoritats citades portaran a terme les activitats que consideren adequades per a promoure l'aplicació del Manual mencionat en els Centres, Establiments i Dependències, de naturalesa pública o privada, radicats en el seu respectiu àmbit de competència.

Els Delegats del Govern i els Governadors Civils realitzaran també el seguiment de l'aplicació d'esta Orde i facilitaran a la Direcció General de Protecció Civil quanta informació consideren d'interés.

0.2. Objectius i contingut

0.2.1. Objectius

El present PLA D'AUTOPROTECCIÓ té per objecte la preparació, redacció i aplicació del Pla d'Emergència que comprén l'organització dels mitjans humans i materials disponibles per a la prevenció del risc d'incendi o de qualsevol altre equivalent, així com per a garantir l'evacuació i la intervenció immediata.

Este Pla té per objecte aconseguir els següents objectius:

- A.** Conèixer els edificis i les seues instal·lacions (continent i contingut), la perillositat dels distints sectors i els mitjans de protecció disponibles, les carències existents segons la normativa vigent i les necessitats que hagen de ser ateses prioritàriament.
- B.** Garantir la fiabilitat de tots els mitjans de protecció i les instal·lacions generals.

- C. Evitar les causes origen de les emergències.
- D. Tindre informats a tots els ocupants de l'edifici de com han d'actuar davant d'una emergència i en condicions normals per a la seua prevenció.

El pla d'evacuació deurà, així mateix, fer complir la normativa vigent sobre seguretat, facilitar les inspeccions dels Serveis de l'Administració i preparar la possible intervenció dels recursos i mitjans exteriors en cas d'emergència (Bombers, Ambulàncies, Policia, etc.)

0.2.2. Contingut

Per a complir els objectius enunciats s'ha redactat un pla d'autoprotecció que comprén quatre documents:

- ☞ Document número 1: **AVALUACIÓ DEL RISC**. Que enuncia i valora les condicions de risc de l'edifici en relació amb els Mitjans disponibles.
- ☞ Document número 2: **MITJANS DE PROTECCIÓ**. Determina els mitjans materials i humans disponibles i precisos, definix els equips i les seues funcions i altres dades d'interés per a garantir la prevenció de riscos i el control inicial de les emergències que ocorreguen.
- ☞ Document número 3: **PLA D'EMERGÈNCIA**. Que defineix la seqüència d'accions a desenvolupar per al control inicial de les emergències.
- ☞ Document número 4: **IMPLANTACIÓ**. Determina la responsabilitat, organització, mitjans tècnics i humans necessaris, així com la realització de simulacres i els programes d'implantació, manteniment i investigació de sinistres..

1. Avaluació del risc

1.1. Risc potencial

1.1.1. Emplaçament de l'establiment respecte al seu entorn

EMPRESA: Generalitat Valenciana. Conselleria de Cultura, Educació i Esport.

ACTIVITAT: C.P. Mestre Rafael Noguera.

LOCALITAT: Daimús (València)

DIRECCIÓ: C/ de l'Era s/n. Daimús (València)

L'edifici es troba situat en un solar de 4.965,07 m². Dins de la dita superfície s'han construït dos edificis. Els dos edificis són les aules d'una banda i la biblioteca i gimnàs per un altre, estos dos units per mitjà d'un corredor. La biblioteca es troba sobre el gimnàs en el mateix edifici. A banda de les construccions sobre el solar s'ha ubicat una zona de recreació i una pista poliesportiva.

1.1.1.1. Ús i característiques dels edificis confrontants

L'ús dels edificis confrontants, és el residencial, trobant-se el bloc aïllat, per la qual cosa no té contacte amb cap d'ells.

1.1.1.2. Situació dels accessos

L'accés principal a l'edifici es realitza per mitjà de la porta que dona al carrer Escolles. Es tracta de dues portes metàl·liques de doble fulla amb abatiment simple.

L'eixida principal al pati es realitza per mitjà d'una porta de les mateixes característiques que la de l'accés al centre: dues portes metàl·liques de doble fulla amb abatiment simple.

Hi ha tres eixides més al pati. Dos d'elles es troben al final del corredor de les aules d'infantil. Es tracta de dues portes situades enfrontades. Són metàl·liques, de doble fulla i abatiment simple.

L'altra comunica el corredor principal de l'edifici d'aules, amb l'edifici de gimnàs. És el mateix tipus de porta que les dos anteriors, metàl·liques, de doble fulla i abatiment simple.

Existixen a banda cinc portes secundàries més. Quatre d'elles ixen de les aules d'infantil i l'última ix de la cuina. Són totes elles metàl·liques d'una sola fulla i d'abatiment simple.

Quant a l'edifici de biblioteca i gimnàs es referix, des del gimnàs s'ix al pati per mitjà d'una porta metàl·lica, de doble fulla i abatiment simple.

Totes les vies d'accés complixen la normativa i els seus requisits (*amples, RF materials,...*) són els suficients per a ser declarats de risc BAIX.

Ample de les vies d'accés: Els vials d'aproximació als espais de maniobra complixen les següents condicions:

NORD: Carrer Escoles. Entrada principal col·legi. Via pública peatonal de 5,85 m.

EST: Parc municipal. 18 m.

SUD: Pati del col·legi. Via Pública de 8,27 m. Avda. Ronda Sud.

OEST: C/ Bonavista. Via pública de 6,18 m.

Capacitat portant del vial 2.000 Kg./m²

1.1.1.3. Accessibilitat dels vehicles pesants

Els edificis amb una altura d'evacuació descendent major a 9 m disposen d'un espai de maniobra amb les següents condicions

Amplària mínima lliure = 6,18 m

Altura lliure de l'edifici.

Separació màxima a l'edifici 10 m.

Distància màxima fins a qualsevol accés principal de l'edifici 30 m.

Pendent màxima 10%

Capacitat portant del sòl 2000 kp/m²

L'espai de maniobra es manté lliure de mobiliari urbà, arbratge, jardins, mollons o altres obstacles.

1.1.2. Situació dels accessos

La situació dels seus accessos i l'ample de les vies públiques permet l'accessibilitat dels vehicles pesants dels Serveis públics, l'amplària màxima és de 5m. i permet l'estacionament dels citats vehicles a menys de 10 M. de la façana de l'edifici. La distància a un accés a l'edifici no és superior a 30 M.

La seua capacitat portant és capaç de resistir una sobrecàrrega de 2.000 Kg/M².

1.1.3. Ubicació de mitjans exteriors de protecció

A l'Annex IV s'adjunta fotocòpia del pla de hidrants de Daimús, en possessió dels bombers i en el que apareixen els hidrants pròxims al centre.

De la mateixa manera s'inclou pla de situació dels dits Serveis respecte al solar del centre.

1.1.4. Característiques constructives de l'edifici.

1.1.4.1. Elements constructius

- ✂ **Tipus d'Estructura:** S'executen pòrtics de tres vans separats 3.85m i llums de 6.70/2.9/6.70m, on les llums laterals es cobrixen amb el forjat unidireccional de bigueta autorresistent. El tipus de formigó a emprar és HI HA-35/B/20/III a. El tipus de ciment CEM II/B-S/42.5R amb contingut mínim de 300kg.
- ✂ **Tancaments exteriors:** Formigó vist en els murs de tancament de parcel·la i sòcols fins a altura de finestres de planta baixa. Tancaments de fàbrica de rajola cara vista, en els cossos superiors al formigó, trasdosat amb lluit de morter hidròfug, aïllament de poliuretà projectat de 3 cm de gruix, barandats d'una fulla de rajola perforada, xapats lluits o guarnits, pintura fins sostre. Trasdosat de planxa de tauler estratificat d'alta pressió de diferents colors en els elements significatius de l'accés principal dels serveis.
- ✂ **Tancaments Interiors:** Fàbrica de mig peu de rajola de bresca, entaulellat en ambdós cares amb gres 10x10, amb rematada superior de fusta de faig i guarnit i pintat fins al sostre.
- ✂ **Fusteria Exterior:** Alumini natural sobre premarc adossat a l'estructura o tancament i d'acer galvanitzat pintat, totes amb acristallament doble de diferents seccions.
- ✂ **Portes:** Fusteria interior de fusta, amb full cec o amb vidre central de vidre laminar de 3+3 transparent formada per ànima de 30 mm d'aglomerat alleugerit un 40% del seu pes.
- ✂ **Recobriments del sòl:** Paviment Esportiu de cautxú natural de 5.4mm de gruix sobre una làmina everlay de fibra de vidre, col·locada en sec sobre una base de terratzo. Paviment Ceràmic antilliscant, sobre impermeabilització. Paviments Interiors de terratzo polit.
- ✂ **Recobriment Parets:** Barandat esquerdejat i maestreat, amb aplacat ceràmic adherit amb ciment cola.

1.1.4.2. Comportament davant del foc dels elements constructius

En l'edificació de nova planta *Segons Taula 1 NBE CPI-96*):

ÚS DOCENT

EF=60

Màxima altura evacuació 3.5m<15 m

✂ Cobertes: (art 15.3)

SECTOR	TIPUS DE COBERTA	RF	EXIGIDA
	forjat unidireccional biguetes autorresistents c = 30 i r=15 + 8 cm paviment terratzo, lluit cara inferior	RF>120	RF-60

☞ Elements de partició interior: (art.15.4).

SITUACIÓ	TIPUS DE BARANDAT	RF	EXIGIDA
Separació aules	LP 12 guarnit 2 cares	RF-180	RF-60
Corredors i escales protegides	LP 12 esquerdejat 2 cares	RF-180	RF-120
Vestíbuls previs	No existixen		RF-120
Caixa d'ascensor	LP 12 guarnit 2 cares	RF-180	RF-120

1.1.4.3. Vies d'evacuació

S'entén per evacuació a l'acció desallotjar un local o edifici en què s'ha declarat un incendi o un altre tipus d'emergència.

Via d'evacuació és el recorregut horitzontal o vertical que, a través de les zones comunes de l'edifici, ha de seguir-se des de qualsevol punt de l'interior fins a l'eixida a la via pública o a espai obert directament comunicat amb la via pública.

No es consideraran vies d'evacuació ni els ascensors ni les escales mecàniques.

Una via d'evacuació es considerarà protegida si constituïx un sector d'incendi i no conté elements interiors de construcció o decoració combustibles.

A la vista de l'anterior es descriu la documentació gràfica adjunta, les possibles vies d'evacuació de l'establiment, tant horitzontals com verticals, i si alguna d'elles constituïra una via protegida, s'expressarà la seua condició de RF Indicant les activitats que es desenrotllen en cada planta de l'edifici , la seua ubicació i superfícies ocupades per les mateixes .

En recintes s'assigna l'ocupació de cada punt a l'eixida més pròxima, en la hipòtesi que qualsevol d'elles pugui estar bloquejada.

L'ample mínim de full de 80 cm permet l'evacuació de $200 \times 0,8 = 160$ persones, circumstància esta que no és esgotada en cap dels recintes.

En plantes s'assigna l'ocupació de cada recinte a les seues portes d'eixides conforme a criteris de proximitat, considerant per a esta anàlisi totes les portes sense anul·lar ninguna d'elles. Posteriorment s'assignarà la dita ocupació a l'eixida de planta més pròxima en la hipòtesi que qualsevol de les eixides de planta pugui estar bloquejada:

L'amplària de portes, passos i corredors es dimensionen a raó d'1 m, cada 200 persones. (art.7.4.2 a)
Tots els corredors tenen un ample de 220 cm, amb capacitat per a $2.20 \times 200 = 440$ persones, suficient per a respondre a la hipòtesi de bloqueig més desfavorable.

En el seu dimensionament s'ha tingut en compte, el que disposa l'art. 7.4 per a l'assignació i en 7.4.2 per al càlcul.

	ESCALA 1	ESCALA 2
Assignació d'ocupants	104	160
Bloquejada escala 1	BLOQUEJADA	104+160=264
Bloquejada escala 2	104+160=264	BLOQUEJADA
Formula d'aplicació	$A=P/160$	$A=P/160$
Càlcul	$264/1160=1,65$	$264/1160=1,65$
AMPLÀRIA DE PROJECTE	1,65	1,65

1.1.4.4. Sectors d'incendi

S'entén per sector d'incendi, a la part de l'edifici limitada per elements constructius horitzontals i verticals tals, que en cas de produir-se un incendi en el seu interior este en cap cas sobrepassi els límits del mateix.

S'indica en la documentació gràfica, adjunta la compartimentació del sector d'incendi existent, estudiant-se el comportament del sector d'incendi:

- ☞ Cada planta sobre rasant.
- ☞ Els buits d'escals, ascensors i “patinillos”.
- ☞ Els locals tècnics tals com sales de calderes, climatització, maquinària, etc.
- ☞ Locals d'emmagatzemament de materials combustibles o inflamables.
- ☞ Sala de transformadors.

1.1.5. Activitats en l'edifici.

Ús docent

1.1.6. Ubicació i característiques de les instal·lacions i Serveis.

☞ Calefacció Edifici Principal:

Marca: ROCA

Tipus: CRONO 20-L.

T. màx. de Funcionament: 130.000Kcal/H.

Rendiment: 90%.

Combustible: Gasoil C.

La ubicació del dipòsit és la coberta de l'edifici principal i la de la caldera és l'exterior, en un quart especial, independent del centre.

☞ Producció a.c.s. i calefacció Gimnàs-Menjador:

Marca: ACV

Model: HM-60

Potència Calorífica: 63.9KW

Combustible: Gasoil C.

La ubicació del dipòsit és la coberta del gimnàs i la de la caldera és l'exterior, en una sala especial, independent del centre.

☞ Electricitat: Baixa Tensió.

La potència instal·lada és de 77,724 KW.

La línia repartidora serà de 3x95+1 x 50mm² RV 0.6/1kV de Cu..

No hi ha Contracte de Manteniment ja que la potència elèctrica és menor que 100 KW.

Els quadres de control elèctric es troben a Consergeria i en Secretaria.

☞ Gas

Naturalesa: Propà

Model: W 275-1K.

Marca: JUNKERS

Potència: 19,2kw

☞ Ventilació

La ventilació és natural i la renovació de l'aire de totes les dependències mai serà inferior a 1, mínim exigible per la ITE-02.2.2.

✂ **Ascensors**

Electromecànic de dues velocitats 1-0.25 m/s, amb grup tractor amb reducció de la velocitat progressiva, amb portes automàtiques telescòpiques d'acer inoxidable en cabina i replanells de 800 mm d'amplària, paraflames, rescatador mecànic en cas de falta de fluid elèctric, enllumenat i alarma d'emergència

✂ **Instal·lació de telecomunicacions**

Instal·lació telefonia amb un conjunt central AMPER o equivalent formada per línies externes analògiques, RDSI.T0, accessos bàsics RSDI.T0SO, Operadora, Terminals, MÒDEM Intern, etc.

Conjunt d'alarma antirobotòria i antiintrusió, formada per central d'alarma programable, teclat, font d'alimentació, detectors d'infrarojos, sirena exterior (amb bateria interna)

Conjunt d'antena per a recepció de TV i ràdio, i de recepció satèl·lit amb xàrcia de distribució des de TV amb central amplificadora, preses de TV i FM, etc.

Megafonia per a recinte interior edifici gimnàs amb altaveu situat en eixida per passarel·la de comunicació.

✂ **Instal·lació xàrcia de dades**

Instal·lació en aula d'informàtica de xàrcia local consistent en: Rack de 19" i 40 cm de gruix de la Reitter o equivalent, panells de parcheo de 16 connectors RJ45, concentradores (HUBs), falques, etc. Inclús taules informàtiques unides tres a tres i ancorades al sòl i cadires de Federico Giner o equivalent

✂ **Posada a terra: Preses de terra, línia principal de terra, derivacions i conductors de protecció**

Línia de posada a terra

El principal objecte de les preses de terra és el de limitar les tensions que respecte a terra puguin haver-hi en un moment determinat en les masses metàl·liques, assegurant l'actuació de les proteccions i eliminar o disminuir els riscos que suposa una avaria en el material utilitzat.

Per a això totes les masses metàl·liques, com són el xassís del Quadre General de Protecció, els dels quadres secundaris, carcasses de motors, etc... es connectaren a la xàrcia de preses de terra.

La posada a terra es compon de:

- ✂ Presa de terra.
- ✂ Línia principal de terra.
- ✂ Derivacions de la línia principal de terra
- ✂ Conductors de protecció.

El conjunt de conductors, així com les seues derivacions i entroncaments, que formen les distintes parts de les posades de terra, formen el "CIRCUIT DE POSADA A TERRA"

El sistema adoptat: Conductor de coure soterrat en rases de profunditat mínima 0.80 m. i si és procedent piques verticals clavats en el terreny formades per barres d'acer cobreado de 14 mm. de diàmetre i 2 m. de longitud mínima, connectada a la xàrcia de terra existent de l'edifici.

La presa de terra es compon de:

- ⌘ Elèctrode: Massa metàl·lica en bon contacte permanent amb terra.
- ⌘ Línia d'enllaç amb terra: Formada pels conductors que unixen els elèctrodes amb el punt de posada a terra.
- ⌘ Punt de posada a terra: Punt situat fora del sòl que unix les línies d'enllaç amb terra i les línies principals de terra. El punt de posada a terra està format per pletina seccionable on es pot realitzar el mesurament de la resistència a terra.

Línies principals de terra. Estan formades pel conductor que partint del punt de posada a terra al qual estan connectades les derivacions necessàries per a la posada a terra de les masses a través dels conductors de protecció.

Derivacions de les línies principals de terra.

Són els conductors que unixen la línia principal de terra amb els conductors de protecció o directament amb les masses.

Conductors de protecció.

Són els conductors que unixen elèctricament les masses metàl·liques a la línia principal de terra.

Xàrcia d'equipotencialidad.

En compliment de la Ma BT 024 ap 2 es realitzaran connexions equipotencials entre les canalitzacions metàl·liques existents (aigua freda, aigua calenta, desaigües metàl·lics, canonades i aparells de calefacció, conduccions metàl·liques de gas etc.) i les masses metàl·liques dels aparells i tots els altres elements conductors accessibles com són marcs de portes i finestres metàl·liques, xassís de termos, cuines, calfaplat, etc.

El conductor que assegure esta connexió serà de coure sent la seua secció mínima de 2,5 mm². si es protegix amb tub, o 4 mm². si va directament encastat.

Este conductor es fixarà per mitjà de terminals, femelles i contrafemelles, collets de material conductor no fèrric, adaptant-se a les canonades i masses metàl·liques sense pintura o també amb terminals i femelles a altres elements conductors com poden ser portes i finestres assegurant una bona connexió elèctrica.

1.1.7. Càlcul d'ocupació.

Es consideren ocupades simultàniament totes les zones o recintes, excepte aquelles zones que es consideren d'ocupació alternativa com els serveis (WC).

DEPENDÈNCIA	DENSITAT (P/M2)		SUPERFÍCIE ÚTIL EN M2	NÚM. PERSONES
	NUL·LA	BAIXA ELEVADA		
Aula 1		1p/1.50	50.90	35
Aula 2		1p/1.50	51.75	35
Aula 3		1p/1.50	51.60	35
Aula 4		1p/1.50	50.75	35
Aula 5		1p/1.50	50.75	35
Aula 6		1p/1.50	51.55	35
Aula 7		1p/1.50	22.10	14
Aula 8		1p/1.50	80.57	53
Aula P.T.		1p/1.50	23.27	15
Aula 1 EI		1p/1.50	51.80	35
Aula 2 EI		1p/1.50	51.30	35
Aula 3 EI		1p/1.50	51.90	35
Secretaria		1p/5	29.67	6
AMPA		1p/5	13.94	3
Orientació		1p/5	15.30	4
Cap d'Estudis		1p/5	13.94	3
Direcció		1p/5	15.30	4
Consergeria		1p/5	10.98	3
Menjador		1p/1.5	79.10	54
Sala usos múltiples		1p/1	66.05	66
Psicomotricitat		1p/1	44.10	44
Equip docent		1p/5	28.17	6
Sala professors		1p/5	29.55	6
Especialistes		1p/1.5	76.73	51
Biblioteca		1p/2	111.65	56
Gimnàs Sala		1p/1	160.00	160
Gimnàs vestuari Alumnes		1p/2	21.00	11
Gimnàs vestuari Alumnes		1p/2	21.00	11
Gimnàs Seminari vestuari monitor		1p/5	11.70	3

El Centre es planteja en tres blocs d'edificació lineal, connectats entre si per a facilitar les circulacions interiors entre ells. La divisió d'estos tres edificis correspon a la seua concepció funcional, així doncs el primer d'ells comprén l'edifici de Gimnàs i Biblioteca, que es connecta directament amb l'edifici que alberga les aules i tallers d'Educació Primària i els Serveis Generals d'Administració i Menjador. El tercer dels edificis és l'encarregat d'albergar la zona d'Educació Infantil.

1.1.7.1. Criteris d'assignació d'ocupants.

En recintes s'assigna l'ocupació de cada punt a l'eixida més pròxima, en la hipòtesi que qualsevol d'elles pugua estar bloquejada.

L'ample mínim de fulla de 80 cm. permet l'evacuació de $20D \times 0,8 = 160$ persones, circumstància esta que no és esgotada en cap dels recintes.

En plantes s'assigna l'ocupació de cada recinte a les seues portes d'eixides conforme a criteris de proximitat, considerant per a esta anàlisi totes les portes sense anul·lar cap d'elles. Posteriorment s'assignarà la dita ocupació a l'eixida de planta més pròxima en la hipòtesi que qualsevol de les eixides de planta pugua estar bloquejada:

L'amplària de portes, passos i corredors es dimensionen a raó d'1 m, cada 200 persones. (art.7.4.2 a) Tots els corredors tenen un ample de 220 cm, amb capacitat per a $2.20 \times 200 = 440$ persones, suficient per a respondre a la hipòtesi de bloqueig més desfavorable.

1.2. Avaluació.

1.2.1. Avaluació del risc de l'edifici.

Es tracta d'un edifici destinat a ensenyament, l'altura del qual és de 8,5 m. distribuïts en dues plantes, per tant pertany al **GRUP I** (edificis l'altura del qual no és superior als 14 m. i amb capacitat inferior als 1000 alumnes).

Per tant, per tractar-se d'un edifici destinat a ús docent de Grup I, el nivell de **risc és baix** (B).

1.2.2. Avaluació de locals de risc especial.

	PARETS I SOSTRES	ESTRUCTURA	REV. PARETS I SOSTRE	SÒLS
BAIX	RF-90	EF-90	M1	M2

La sala de calderes es regix d'acord amb el RITE i és un **risc baix**, ja que la potència de la caldera és inferior a 516.000Kcal/h.

Els locals següents no són de risc especial:

Sala de màquines ascensor, Sala de Desperdicis, i Magatzems.

Les seues característiques són les següents:

SITUACIÓ	TIPUS	RF/EF	CLASSE	EXIGIDA
Parets	LP-25/LP-12	240/240		90
Sostres	Llosa plana cant 20 R=50	240		90
Elements estructurals murs	LP-25	240		90
Elements estructurals forjats	Llosa plana cant 20 R=50	240		90
Revestiment parets	Esquerdejat/ guarnit		M0	M1
Revestiment sostres	Guarnit		M0	M1
Revestiment sòls	Formigó /terratzo		M0	M1

1.2.3. Avaluació de les condicions d'evacuació.

☞ Les Aules/ Recintes d'única eixida complixen les condicions

Ocupació <50 persones.

Absència d'evacuació ascendent.

Longitud recorregut evacuació<25m.

☞ Aula/ Recintes i plantes amb diverses eixides complixen les condicions

Longitud recorregut evacuació<30m.

Evacuació fins al punt d'alternativa<25m.

Una de les portes dona un espai general d'evacuació.

☞ Disposició d'Escales i Aparells elevadors

Totes les escales són:

D'evacuació en sentit descendent i altura d'evacuació màxima <10m.

Les escales no protegides s'han executat conforme amb l'article 9.(NBE-CPI-96)

Els aparells elevadors servixen únicament al sector únic, en totes les seues plantes.

1.3. Plànols de situació i emplaçament

(Mirar Annex IV)

2. Mitjans de protecció.

2.1. Inventari de mitjans tècnics.

S'efectua un inventari dels mitjans tècnics que es disposen per a l'autoprotecció.

L'edifici, es classifica segons la NBE-CPI-96, com d'ús docent, comptant amb els següents sistemes de protecció contra incendis:

☞ Detecció manual en tot l'edifici amb polsadors. En total són set (7) polsadors en el centre, i es distribuïxen de la següent manera:

S'han col·locat tres (3) en la planta baixa, correctament distribuïts d'acord a la planta. Cada un d'ells es troba pròxim a les eixides.

En la primera planta i pròxims a les escales es disposen altres tres (3) polsadors.

En el gimnàs s'ha disposat d'un últim polsador, que arreplega l'àrea de la dita instal·lació esportiva.

☞ L'extinció portàtil es realitza per mitjà d'extintors bàsicament de pols químic polivalent d'eficàcia 21A-113B en tot l'edifici. En total són setze (16) extintors en el centre, i es distribuïxen de la següent manera:

En la planta baixa hi ha nou (9) extintors. Quatre en el corredor d'infantil, altres quatre en el corredor de despatxos i aules, i un més en la cuina.

En la primera planta hi ha altres sis (6) extintors, cinc d'ells ubicats en el corredor i un més en la biblioteca.

Hi ha un extintor més al gimnàs.

☞ Boques d'Incendis Equipades, de calibre 25 mm, per a un maneig més fàcil i senzill, en tot l'edifici. En total són sis (6) les boques d'incendi en el centre, i es distribuïxen de la següent manera:

En la planta baixa hi ha tres (3) boques d'incendi.

En la primera planta hi ha altres dues (2) boques d'incendi equipades.

Hi ha una última BIE en el gimnàs.

☞ Equips autònoms d'enllumenat d'emergència, en totes les vies d'evacuació dels edificis.

☞ Senyalització, per mitjà d'elements independents, il·luminats per aparells d'emergències.

SECTOR INCENDI	POLSADOR	EXTINTOR	BIE	ENLLUMENAT EMERGÈNCIA
Planta baixa	3	9	3	SI
Planta primera	3	6	2	SI
Gimnàs	1	1	1	SI

2.1.1. Enllumenats especials.

Este tipus de local està proveït d'enllumenat d'emergència i senyalització.

L'enllumenat d'emergència té com a objecte assegurar la falta de l'enllumenat general, la il·luminació dels locals i accés fins a les eixides, per a una eventual evacuació del personal cap a l'exterior.

Està format per equips autònoms automàtics els quals podran funcionar un mínim d'1 hora, proporcionant il·luminació suficient per a garantir l'evacuació segura i fàcil del personal. Els Dits equips autònoms, estan connectats a la xàrcia d'enllumenat, per a garantir la seua càrrega i connexió automàtica de la tensió o descens de la mateixa menys del 70% del seu valor nominal.

L'enllumenat de senyalització té per missió assenyalar de mode permanent la situació de portes, corredors i eixides dels locals durant tot el temps que siga utilitzat pel personal.

En este cas concret està format per equips autònoms automàtics que en cas de fallada de la tensió o descens d'esta per davall del 70% del seu valor nominal, automàticament queden connectats a la font pròpia d'energia per a seguir assegurant dit enllumenat mínim almenys 1 hora.

Igual que l'enllumenat d'emergència, el de senyalització està alimentat de servei normal per la xàrcia d'enllumenat, que al mateix temps garantix la càrrega dels acumuladors de què van proveïts estos equips autònoms.

Per a estos dos enllumenats es fa ús de blocs fluorescents 6 W., 220 V., 1 H IP225, en zones de circulació i bloc incandescent 4W, 220 V, 1 h, IP225 en dependències (inclús no sent preceptiu), dites lluminàries disposen del corresponent telecomandament on s'efectua l'apagat, l'encesa manual dels mateixos fins a un nombre màxim de 40 per telecomandament.

2.1.2. Enllumenat d'emergència.

La instal·lació és fixa, està proveïda de font pròpia d'energia i ha d'entrar automàticament en funcionament al produir-se una fallada d'alimentació a la instal·lació d'enllumenat normal de les zones indicades en l'apartat anterior entenent-se per fallada el descens de la tensió d'alimentació per davall del 70% del seu valor nominal.

La instal·lació complirà les condicions de servei que s'indica a continuació durant 1 hora, com a mínim, a partir de l'instant en què tinga lloc la fallada.

Proporcionarà una il·luminància d'1 lx, com a mínim, en el nivell de sòl en els recorreguts d'evacuació, mesura en l'eix en corredors i escales, i en tot punt quan dits recorreguts discórreguen per espais distints dels citats.

La il·luminància serà com a mínim de 5 lx, en els punts en què estiguen situats els equips de les instal·lacions de protecció contra incendis que exigisquen utilització manual i en els quadres de

distribució de l'enllumenat.

La uniformitat de la il·luminació proporcionada en els diferents punts de cada zona serà tal que el quocient entre la il·luminància màxima i la mínima siga menor que 40.

Els nivells d'il·luminació establits han d'obindre's considerant nul el factor de reflexió sobre parets i sostres i contemplant un factor de manteniment que englobe la reducció del rendiment lluminós a causa de la brutícia de les lluminàries i a l'envelliment de les làmpares.

Els aparells autònoms automàtics compliran les normes establides segons UNIX 20392 i UNIX-EN 60598-2-22. les aules amb menys de 50 alumnes tindran segons la NBE-CPI-96 en el seu article 7, D.7.2.1. una eixida única i degudament senyalitzada, per mitjà d'un aparell autònom d'emergència.

L'enllumenat d'emergència s'instal·larà en els locals i dependències que s'indiquen en cada cas i sempre en les eixides d'estos i en els senyals indicadors de la direcció de les mateixes. En el cas que existisca un quadre principal de distribució, en el local on este s'instal·le, així como els seus accessos estaran proveïts d'enllumenat d'emergència, amb les característiques següents:

Recintes d'ocupació superior a 100 persones: 1 Lux en vies d'evacuació, i 5 lux situat sobre els equips d'extinció d'accionament manual i quadres elèctrics.

En l'edifici projectat, només existix com a recinte amb ocupació superior a 100 persones la sala de Gimnàs2, no obstant això es recomana la seua instal·lació en les següents dependències:

✂ Biblioteca

✂ Sala usos múltiples

✂ Vestíbul Principal

Recorreguts generals d'evacuació de mes de 100 persones: 5 lux sobre elements

Instal·lació Protecció Manual

Escals : 1 lux

Locals de risc especial 5 lux

Serveis (WC) generals de planta - accés públics: 1 lux

Equips generals instal·lació protecció - central incendi 5 lux

Quadres distribució i protecció enllumenat 5 lux.

La senyalització estarà d'acord amb el pla d'evacuació ordinari.

Eixida de Recinte: amb independència que la majoria dels ocupants estan vinculats a l'activitat que es desenvolupa en l'edifici i l'eixida de cada recinte és perfectament identificable des de qualsevol punt del mateix, cada eixida de recinte d'ocupació no nul·la estarà indicada amb el rètol "EIXIDA".

Eixides de Planta i Eixides d'Edifici: s'utilitzarà el retole "EIXIDA" per a senyalitzar les eixides d'ús habitual.

Recorregut d'evacuació: s'utilitzarà pictogrames indicatius de direcció des de les voltants de les eixides de recinte fins a les eixides de planta o d'edifici.

Els senyals "EIXIDA" i les indicadores de direcció compliran el que estableix la UNIX 23 034, i el "Manual de senyalització i d'identificació dels centres docents MEC". En els locals de risc especial estarà senyalitzada la prohibició de fumar.

2.2. Inventari de mitjans humans.

☞ 1 Cap d'Emergència que serà també el cap de l'edifici + Substitut.

Nom (Cap): JOSEP PINEDA SANZ Telèfon1: 96 280 30 53 Telèfon2 : 615 69 44 47

Nom (Substitut): ANNA CLIMENT ESPINOSA Telèfon: 696 53 20 02

☞ 1 Cap de Planta + Substitut (per planta)

☞ Planta Baixa.

Nom (Cap): FRANCISCO FERRER GOMAR Telèfon: 699 625 249

Nom (Substitut): ESPERANZA AGUT MESTRE Telèfon: 669 53 52 31

☞ Planta Primera.

Nom (Cap): (Mestre-a de Música) SERGI GÓMEZ Telèfon: 670 20 06 30

Nom (Substitut): ESPERANZA AGUT MESTRE Telèfon: 669 53 52 31

☞ Equips de Primera Intervenció (E.P.I.):

☞ Planta Baixa.

Nom (Cap): ISABEL ESCRIVÁ FALQUET Telèfon: 676 79 33 10

Nom (Substitut): JULIA CEBRIAN DOMÉNECH Telèfon: 96 287 29 04

☞ Planta Primera.

Nom (Cap): ESPERANZA AGUT MESTRE Telèfon: 669 53 52 31

Nom (Substitut): ANNA CLIMENT ESPINOSA Telèfon: 696 53 20 02

☞ Equips d'Alarma i Evacuació (E.A.E.).

☞ Planta Baixa.

Nom (Cap): FRANCISCO FERRER GOMAR Telèfon: 699 625 249

Nom (Substitut): ANNA CLIMENT ESPINOSA Telèfon: 696 53 20 02

☞ Planta Primera.

Nom (Cap): Mestre-a d'Educació Física Telèfon: _____

Nom (Substitut): Mestre-a de PT Telèfon: _____

☞ Equip de Primers Auxilis (E.P.A.).

Nom (Cap): Mestre-a d'Educació Física

3. Pla d'emergència.

3.1 Objecte.

El Pla d'Emergència defineix la seqüència d'accions a desenvolupar per al control inicial de les emergències que puguen produir-se, responant a les preguntes: «Què es farà, qui ho farà, quan, com i on es farà?», planificant l'organització humana amb els mitjans necessaris que la possibilita.

3.2 Classificació emergències.

S'enuncien els factors de risc més importants que definixen la situació d'emergència i que puguen precisar diferents accions per al seu control. Com a mínim es tindrà en compte la gravetat i la disponibilitat de mitjans humans. Per la seua gravetat es classifiquen en funció de les dificultats existents per al seu control i les seues possibles conseqüències en:

A. CONAT D'EMERGÈNCIA

És l'accident que pot ser controlat i dominat de forma senzilla i ràpida pel personal o mitjans de protecció del local, dependència o sector.

B. EMERGÈNCIA PARCIAL

És l'accident que per a ser dominat requereix l'actuació dels equips especials d'emergència del sector. Els efectes de l'emergència parcial quedaran limitats a un sector i no afectaran altres sectors confrontats ni a terceres persones.

C. EMERGÈNCIA GENERAL

És l'accident que precisa de l'actuació de tots els equips i mitjans de protecció de l'establiment i l'ajuda de mitjans de socors i salvament exteriors. L'emergència general comportarà l'evacuació de tot el personal del Centre.

Per les disponibilitats de mitjans humans, es classifica en:

- Diürn. A torn complet i en condicions normals de funcionament.
- Nocturn.
- Festiu.
- Vacacional.

3.3 Accions.

Les distintes emergències requeriran la intervenció de persones i mitjans per a garantir en tot moment:

- L'alerta, que de la forma més ràpida possible posarà en acció als equips de personal de primera intervenció interiors i informarà la resta d'equips i a les ajudes exteriors. Qualsevol persona que detecte qualsevol emergència ho posarà en coneixement el més aviat possible del Cap d'emergència o substituïts.
- L'alarma per a l'evacuació dels ocupants. El Cap d'emergència donarà les ordres al responsable d'evacuació de la planta baixa per a que pose en funcionament l'alarma.

- La intervenció per al control de les emergències. El Cap d'Intervenció i Emergència organitzarà amb els responsables de planta l'evacuació del personal del centre.
- El suport per a la recepció i informació als servicis d'ajuda exterior. Serà funció del suplent del cap d'intervenció coordinar i fer efectiva la comunicació als serveis d'ajuda exteriors

El Pla d'Emergència és la planificació humana per a la utilització òptima dels mitjans tècnics previstos en cas d'incendi.

Procediment d'actuació:

- 1r. Donar l'alarma en el centre.
- 2n. Avisar al Cap de Planta.
- 3r. Si es pot, atacar el sinistre.

Amb la finalitat de reduir al màxim les seues possibles conseqüències humanes i econòmiques: El Pla d'Emergència haurà de contindre tres documents bàsics:

Pla d'Alarma.
 Pla d'Extinció.
 Pla d'Evacuació.

El Pla d'Alarma s'inicia quan es produïx la detecció de l'incendi. L'alarma està situada en consergeria (espai B.7). Cas que algú detecte algun sinistre avisarà al responsable de planta baixa de l'equip d'evacuació. El punt d'emissió està situat en l'espai B.7. i es tracta d'un pulsador d'alarma que emetrà un estat d'alerta, convenientment senyalitzat.

Si es tracta d'una falsa alarma, es restablirà la normalitat i s'annotarà en el llibre d'incidències.

Si es tracta d'un conat d'incendi i este pot ser reduït amb els mitjans portàtils d'extinció, restablirà la normalitat i ho anotarà en el llibre d'incidències.

Si l'incendi no pot ser extingit en breus moments, desencadenarà l'alarma general, la qual implica, l'avís a les brigades de primera i segona intervenció, l'inici de l'evacuació, la crida als mitjans d'ajudes externes i l'avís als responsables d'emergència.

El Pla d'Extinció s'inicia quan es desencadena l'alarma general, el seu contingut serà el següent:

- Si es tracta d'un conat d'incendi i este pot ser reduït amb els mitjans portàtils d'extinció, restablirà la normalitat i ho anotarà en el llibre d'incidències.
- En cas contrari, el Cap d'itervenció o substitut cridarà a les ajudes externes i coordinarà la seua recepció.

El Pla d'Evacuació s'inicia quan es desencadena l'alarma general, el seu contingut serà el següent:

- L'alarma s'activarà amb un pulsador situat a l'espai B.7. i l'emetrà el responsable del pla d'evacuació de la planta baixa o la persona més pròxima.
- Els responsables de l'equip d'evacuació de planta baixa i planta primera organitzaran les eixides seguint els itineraris (sempre que siga possible) acordats al nostre pla d'autoprotecció.
- Elaboració de cartells i plànols amb els itineraris d'evacuació per a col·locar en llocs estratègics. Darrere de cada porta hi haurà un plànol on s'indicarà on es troba qui el mira i quina és l'eixida

marcada al Pla d'Autoprotecció. El centre escolar estarà perfectament senyalitzat marcant les eixides, polsador d'alarma, extintors, fletxes de direccionalitat...

- Qui és el responsable de la posada en marxa del Pla d'Evacuació: El responsable de la posada en marxa del Pla d'Evacuació serà el Cap d'Intervenció i Emergència que donarà les ordres per a que l'equip d'evacuació pose en marxa l'evacuació del centre.

TELÈFONS D'EMERGÈNCIA:

HOSPITAL FRANCESC DE BORJA DE GANDIA: Situat A 4 km de Daimús , es tarda uns 15 minuts a arribar, i el telèfon és el 96 295 92 00.

POLICIA NACIONAL DE GANDIA: Situat A 4 km de Daimús , es tarda uns 15 minuts a arribar, i el telèfon és el 96 295 41 47.

BOMBERS DE GANDIA: Situat A 3 km de Daimús , es tarda uns 10 minuts a arribar, i el telèfon és el 96 2870661.

BOMBERS D'OLIVA: Situat A 9 km de Daimús , es tarda uns 25 minuts a arribar, i el telèfon és el 96 285 24 44

GUÀRDIA CIVIL DE GANDIA: Situat A 2.5 km de Daimús , es tarda uns 10 minuts a arribar, i el telèfon és el 96 287 14 44.

GUÀRDIA CIVIL D'OLIVA: Situat A 8 km de Daimús , es tarda uns 20 minuts a arribar, i el telèfon és el 96 285 02 05

El recorregut per a anar a Gandia pot fer-se per la carretera de la Vital, o per la carretera del Grau, segons on s'haja d'anar.

El recorregut cap a Oliva, és per la Carretera Comarcal, passant per Guardamar de la Safor, Miramar, Piles i Oliva; en esta entrada d'Oliva, esta situat el Quarter de la Guàrdia Civil; i en la carretera d'Oliva a Pego, està el parc de Bombers.

3.4 Equips d'emergència.

Els equips d'emergència constitueixen el conjunt de persones especialment entrenades i organitzades per a la prevenció i actuació en accidents dins de l'àmbit de l'establiment.

La missió fonamental de prevenció d'estos equips és prendre totes les precaucions útils per a impedir que es troben reunides les condicions que puguen originar un accident.

Per això, cada un dels components dels equips haurà de:

- A. Estar informat del risc general i particular que presenten els diferents processos dins de l'activitat.
- B. Assenyalar les anomalies que es detecten i verificar que han sigut esmenades.
- C. Tindre coneixement d'existència i ús dels mitjans materials de què es disposa.
- D. Fer-se càrrec del manteniment dels mencionats mitjans.

E. Estar capacitats per a solventar sense demora les causes que poden provocar qualsevol anomalia:

- Per mitjà d'una acció indirecta, donant l'alarma a les persones designades en el Pla d'Emergència.
- Per mitjà d'acció directa i ràpida (tallar el corrent elèctric localment, tancar la clau de pas del gas, aïllar les matèries inflamables etcètera).

F. Combatre el foc des del seu descobriment per mitjà de :

- Donar l'alarma.
- Aplicar les consignes del Pla d'Emergència.
- Atacar l'incendi, si es considera que no hi ha cap risc personal, amb els mitjans de primera intervenció disponibles, mentre arriben reforços.

G. Prestar els primers auxilis a les persones accidentades.

H. Coordinar-se amb els membres d'altres equips per a anul·lar els efectes dels accidents o reduir-los al mínim.

Els equips es denominaran en funció de les accions que hagen de desenvolupar els seus membres:

- Equips d'Alarma i Evacuació (E.A.E.)

Els seus components realitzen accions encaminades a assegurar una evacuació total i ordenada del seu sector i a garantir que s'ha donat l'alarma.

- Equips de Primers Auxilis (E.P.A.)

Els seus components prestaran els primers auxilis als lesionats per l'emergència.

- Equips de primera intervenció (E.PI.)

Els seus components amb formació i ensinistrament acudirán al lloc on s'haja produït l'emergència a fi d'intentar el seu control

- Cap d'Intervenció i Emergència

Valorarà l'emergència i assumirà la direcció i coordinació dels equips d'intervenció i enviarà a l'àrea sinistrada les ajudes internes disponibles i demanarà les externes que siguin necessàries per al control de la mateixa.

3.5 Esquemes operacionals.

(Mirar Annex 2: ORGANIGRAMES D'ACTUACIÓ)

4.-Implantació

4.1 Responsabilitat

Serà responsabilitat del titular de l'activitat la implantació del Pla d'Autoprotecció segons els criteris establerts en este Informe.

De conformitat amb el que preveu la legislació vigent, el personal directiu, tècnic, comandaments intermedis i treballadors dels establiments estaran obligats a participar en els plans d'autoprotecció.

La llei de Protecció Civil de 21 de gener de 1985 estableix clarament en els seus articles 5 i 6, les obligacions i responsabilitats respecte dels Plans d'Autoprotecció.

La Norma Bàsica de l'Edificació -Condicions de Protecció contra Incendis en els Edificis, estableix En l'Article 73 les obligacions i contingut per a l'establiment del Pla d'Emergència.

4.2 Organització

El titular de l'activitat podrà delegar la coordinació de les accions necessàries per a la implantació i manteniment del Pla d'Autoprotecció en un Cap de Seguretat que, en cas d'emergència, podrà assumir, així mateix, les funcions del Cap d'Emergència. Quan per la seua importància així es considere precís, es crearà el Comité d'Autoprotecció, la missió del qual consistirà a assessorar sobre la implantació i manteniment del Pla d'Autoprotecció .

Seràn membres de tal Comité el Cap de Seguretat i el Cap d'Emergència (si tals càrrecs recauen en diferents persones), el Cap d'Intervenció i els Caps dels Equips d'Emergència que existisquen, a més dels que s'estime oportuns.

4.3 Mitjans tècnics

Les instal·lacions, tant les de protecció contra incendis, com les que són susceptibles d'ocasionar-ho, seran sotmeses a les condicions generals de manteniment i ús establides en la legislació vigent i en la Norma Bàsica de l'edificació-condicions de Protecció contra Incendis en els Edificis. Quan així ho exigisca la Reglamentació vigent o el Pla Tipus per a cada ús, es dotarà a l'establiment de totes les instal·lacions de prevenció precises. Per a la informació de les ajudes externes, en cas d'emergència, es disposarà, en els accessos a l'establiment, d'un joc de plànols complet col·locats dins d'un armari ignífug amb el rètol **“ÚS EXCLUSIU DE BOMBERS”**

4.4 Mitjans humans

A més de la constitució dels equips a què es va fer menció s'efectuaran reunions informatives a les quals assistiran tots els empleats de l'establiment, en les que s'explicarà el Pla d'Emergència (PE), entregant-se a cada un d'ells un fullet amb les consignes generals d'autoprotecció. Les consignes generals es referiran almenys a:

- Les precaucions a adoptar per a evitar les causes que puguen originar una emergència.
- La forma en què han d'informar quan detecten una emergència interior.
- La forma en què se'ls transmetrà l'alarma en cas d'emergència.
- Informació sobre el que s'ha de fer i no fer en cas d'emergència.

Els equips d'Emergència i les seues Direccions rebran la formació i ensinistrament que els capaciten per a desenvolupar les accions que tinguen encomanades en el Pla d'Emergència.

Es programaran, almenys una vegada a l'any, cursos de formació i ensinistrament per a equips d'emergència i els seus responsables. Es disposarà de cartells amb consignes per a informar l'usuari i visitants de l'establiment sobre actuacions de prevenció de riscos i comportament a seguir en cas d'emergència

4.5 Simulacres

S'efectuarà, almenys una vegada a l'any, un simulacre d'emergència general, del que es deduiran les conclusions precises encaminades a aconseguir una major efectivitat i millora del Pla.

4.6 Programa d'implantació

Es programarà, atenent a les prioritats i amb el calendari corresponent, les activitats següents:

- A. Inventari dels factors que influïxen sobre el risc potencial.
- B. Inventari dels mitjans tècnics d'autoprotecció.
- C. Avaluació del risc.
- D. Confecció de plànols.
- E. Redacció del manual d'emergència i plànols d'actuació.
- F. Incorporació dels mitjans tècnics previstos per a ser utilitzats en els plans d'actuació (alarmes, senyalitzacions, etc.).
- G. Redacció de consignes de prevenció i actuació en cas d'emergència per al personal de l'establiment i els usuaris del mateix.
- H. Confecció dels plànols «Vosté està ací».
- I. Redacció de consignes de prevenció i actuació en cas d'emergència per als components dels equips del pla d'emergència.
- J. Reunions informatives per a tot el personal de l'establiment.
- K. Selecció, formació i ensinistrament dels components dels equips d'emergència.

4.7 Programa de manteniment

Es prepara un programa anual amb el corresponent calendari, que comprendrà les següents actuacions:

- A. Cursos periòdics de formació i ensinistrament del personal.
- B. Manteniment de les instal·lacions susceptibles de provocar un incendi (calderes, cuines, etc.).
- C. Manteniment de les instal·lacions de detecció, alarma i extinció d'incendis segons el que estableix la Norma Bàsica de l'Edificació.
- D. Inspeccions de seguretat.
- E. Simulacres d'emergència.

4.8 Investigació de sinistres

Si es produïra una emergència en l'establiment, s'investigaran les causes que van possibilitar el seu origen, propagació i conseqüències, s'analitzarà el comportament de les persones i els equips d'emergència i s'adoptaran les mesures correctores precises. Esta investigació es concretarà en un informe que es remetrà al Cos de Bombers que corresponga pel seu àmbit o, si és el cas, als Serveis Provincials de Protecció Civil.

ANNEX I

PLA D'EVACUACIÓ

DEL PLA D'AUTOPROTECCIÓ

PLA D'EVACUACIÓ.

- **COORDINADOR GENERAL:** EL DIRECTOR.
- **SUPLENT:** LA CAP D'ESTUDIS.

NORMES A SEGUIR PER A UNA EVACUACIÓ ORDENADA:

A) Quan soni l'alarma (sirena) de manera continuada, es procedirà a la desocupació de l'edifici de Primària i del d'Educació Infantil, seguint aquest ordre:

A la PLANTA BAIXA s'eixirà de la següent manera i en el següent ordre:

Aules B.1, B.2 i B.3 i B.27 (canviador) cap a l'eixida 1.

Aules B.4 i B.5 cap a l'eixida 2

Menjador i despatxos administració cap a l'eixida 2.

Personal de cuina cap a l'eixida 5.

Aules B.13 i B.14 cap a l'eixida 4.

L'alumnat del menjador abandonarà l'edifici per l'eixida 2.

L'alumnat del gimnàs abandonarà l'edifici per l'eixida 6.

A LA PLANTA PRIMERA l'ordre serà el següent:

Les aules 1.1, 1.2, 1.3, 1.4, 1.5 i 1.6 eixiran per l'escala 1 a buscar l'eixida 2.

Les aules 1.7, 1.8, 1.9, 1.11 i 1.12 eixiran per l'escala 2 a buscar l'eixida 4.

B) Que no s'estengi el pànic: caldrà eixir ordenadament i sense mesclar-se els grups.

C) Tenint en compte la tendència instintiva de l'alumnat a dirigir-se cap a les eixides i escales que utilitzen habitualment i que pot no ser convenient en un cas concret, serà el professorat que estiga amb ells en classe el responsable de conduir-los per l'escala i per l'eixida establerta en l'apartat A.

D) Una vegada desocupat l'edifici, l'alumnat es concentrarà en el pati i caldrà que cada classe vaja al lloc que li correspon a la pista d'esports i es col·loque en la fila corresponent..

Al pati del col·legi estaran marcats els punts de concentració de l'alumnat per cursos.

E) A la porta de cada classe-espai hi haurà un plànol mostrant l'eixida i les normes a seguir pel personal del centre i l'alumnat.

NORMES PER AL PROFESSORAT I ALTRE PERSONAL RESPONSABLE DE L'ALUMNAT: MONITORS, EDUCADORS...

- 1.- Que l'alumnat no s'emporti objectes personals.
- 2.- Tancar portes i finestres.
- 3.- Quan hagen desocupat tot l'alumnat, cada professor/ora comprovarà que l'aula i els recintes que té assignats queden buits, i que no ha quedat cap alumne/a en els serveis i altres locals.
- 4.- Passarà llista en el lloc de concentració.
- 5.- El lloc de concentració es la pista de futbol del pati.

NORMES PER A L'ALUMNAT.

- 1.- Cada grup d'alumnat ha d'actuar d'acord amb el seu professor/a
- 2.- L'alumnat no ha d'arreplegar objectes personals per tal d'evitar obstacles i demores.
- 3.- L'alumnat que, en sonar l'alarma, es trobe en els serveis, o en altres locals s'hauran d'incorporar ràpidament al grup més pròxim. Una vegada en el
- 4.- Tots els desplaçaments s'hauran de fer de pressa, però sense córrer, sense atropellar ni empentar els altres.
- 5.- No es detindrà cap alumne-a al costat de les portes d'eixida, ni en les escales.
- 6.- L'alumnat no tornarà enrere de cap de manera amb el pretext de buscar germans menors, amics o objectes personals.
- 7.- Si de cas, els grups romandran sempre units, sense disgregar-se ni avançar els altres, fins i tot quan es troben a l'exterior, per tal de facilitar al professorat el control de l'alumnat.

RECORDEU:

RÀPIDAMENT, PERÒ SENSE CÓRRER, SENSE ATROPELLAR NI EMPENTAR.

NORMES PER AL COORDINADOR GENERAL.

Desconnectar la instal·lació elèctrica general de l'edifici i la calefacció.

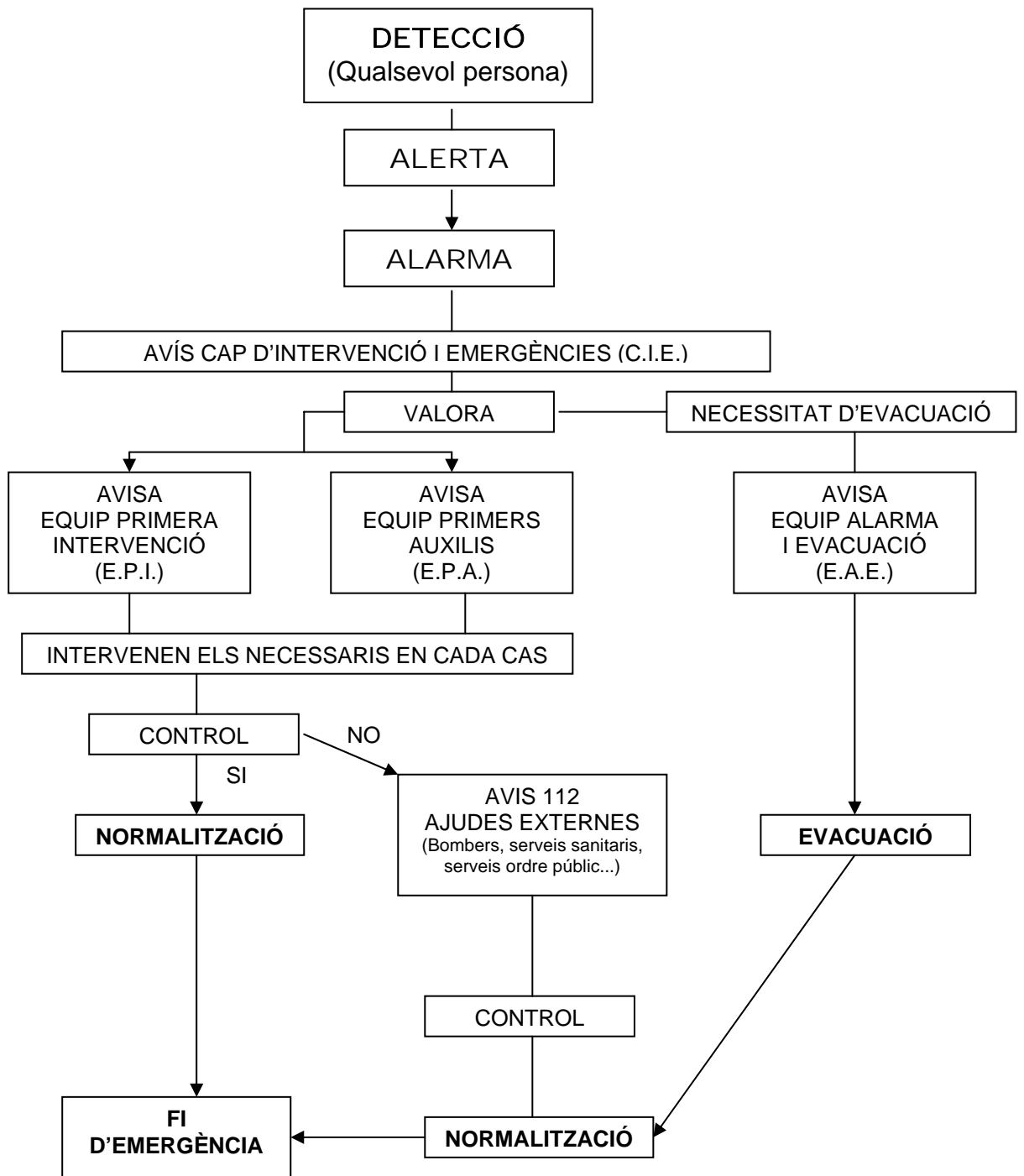
ANNEX II

ORGANIGRAMES

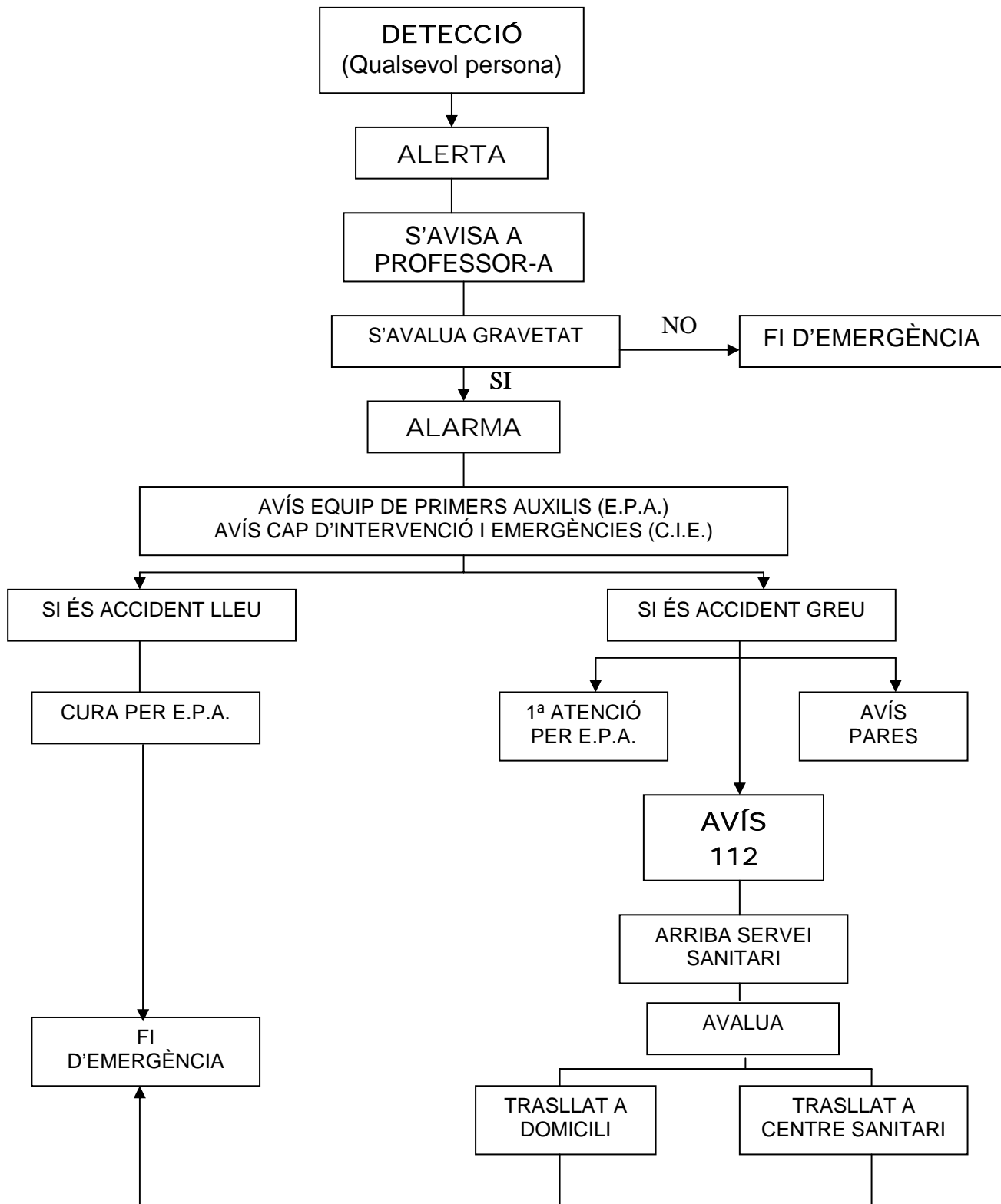
D'ACTUACIÓ

DEL PLA D'AUTOPROTECCIÓ

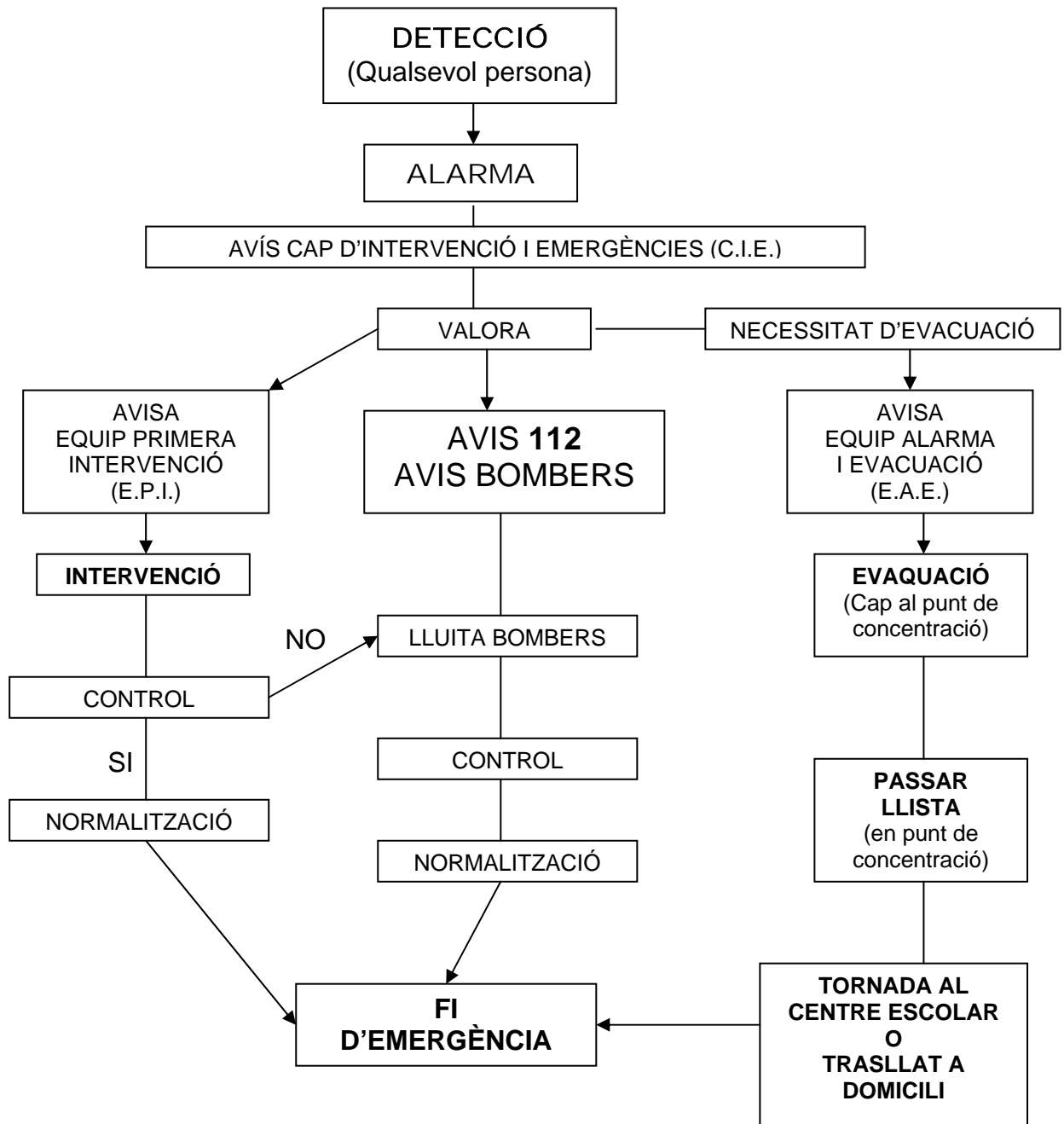
EMERGÈNCIA GENERAL



EMERGÈNCIA PER ACCIDENT ESCOLAR



EMERGÈNCIA PER INCENDI



ANNEX III

FITXES

DEL PLA D'AUTOPROTECCIÓ



EDIFICI

2.1 SUPERFÍCIES

Superfície del solar	4965,07 m ²	Superfície edificis (1868,58m ²)
Núm. plantes	2	Superfície mitjana de planta baixa (1204,63m ²)
		Superfície mitjana de planta primera (663,43m ²)

2.2 RESISTÈNCIA AL FOC DE L'ESTRUCTURA DE L'EDIFICI EN MINUTS

(Mirar punt 1.1.4.2.)

2.3 ACCESSOS

Al solar (quan hi haja reixat) Núm.	2	Suma amples (m ²)	6
		Almenys dos són oposats	<input type="checkbox"/> SI
A l'edifici		Núm. 13 Suma amples (m ²)	10,80
		Al menys dos són oposats	<input type="checkbox"/> SI

2.4 INSTAL·LACIONS GENERALS AMB RISC

Cuina.	<input type="checkbox"/> SÍ	_____	Energia per gas.	<input type="checkbox"/> SÍ
Calefacció.	<input type="checkbox"/> SI	_____	Energia per gas.	<input type="checkbox"/> NO
Laboratoris.	<input type="checkbox"/> NO	_____	} Energia per gas.	<input type="checkbox"/> NO
				} Productes inflamables.

2.5 INSTAL·LACIONS DE PROTECCIÓ

Detecció automàtica	<input type="checkbox"/> NO				
Alarma: Telèfon exterior	<input type="checkbox"/> NO	Sirena	<input type="checkbox"/> SI	Megafonia	<input type="checkbox"/> SÍ
Alarma: Telèfon interior	<input type="checkbox"/> NO	Polsadors	<input type="checkbox"/> SI		
Extinció: Extintors	<input type="checkbox"/> SI	Boques d'incendis.....			<input type="checkbox"/> SI
Altres mitjans il·luminats per aparells d'emergència i Enllumenat d'emergència en:	<input type="checkbox"/> SÍ	Senyalització mitjançant elements independents "HIDRANTS" EN VIA PÚBLICA (competència municipal)			
Portes	<input type="checkbox"/> SI	Corredors	<input type="checkbox"/> SI	Escales	<input type="checkbox"/> SI

3.1. IDENTIFICACIÓ

Planta BAIXA Superfície aprox. 929 m²

3.2. ACTIVITATS

SUPERFÍCIE TOTAL
APROXIMADA (m²)

OCUPACIÓ
MÀXIMA

RISC
(Alt, Mitjà, Baix)

	SUPERFÍCIE TOTAL APROXIMADA (m ²)	OCUPACIÓ MÀXIMA	RISC (Alt, Mitjà, Baix)
Sala UUMM	66	66	Baix
Aula Psicomotricitat	44	44	Baix
Aules	252	26	Baix
Serveis	51	14	Baix
Distribuidor i escales	279		Baix
Despatxos	89	23	Baix
Cuina i Menjador	131	56	Baix
Magatzems	17		Baix

3.3 MITJANS D'EVACUACIÓ

En planta baixa Núm. eixides a l'exterior 5 SI
Suma amples (m) 10,4 Obertura sentit evacuació

Ocupació màxima de la planta 229

3.4 ALTRES MITJANS EN LA PLANTA

Detecció automàtica NO
 Alarma: Sirena SI Megafonia SI Polsadors SI
 Extintors Núm.....9 Boques incendi Núm . 3
 Símbols senyalització SI Il·luminació d'emergència SI

3.1. IDENTIFICACIÓ

Planta PRIMERA Superfície aprox. 438 m²

3.2. ACTIVITATS

	SUPERFÍCIE TOTAL APROXIMADA (m²)	OCUPACIÓ MÀXIMA	RISC (Alt, Mitjà, Baix)
--	--	----------------------------	------------------------------------

Biblioteca	111,65	56	baix
Aula d'informàtica	76,85	53	Baix
Aules	367,5	232	baix
Serveis	20,66	2	Baix
Distribuidor i escales	138,66		baix

3.3 MITJANS D'EVACUACIÓ

En planta PRIMERA Núm. escales 2
Suma amples 2.6

Ocupació màxima de la planta 343

3.4 ALTRES MITJANS EN LA PLANTA

Detecció automàtica NO

Alarma: Sirena SI

Megafonia SI

Polsadors SI

Extintors Núm.....6

Boques incendi Núm . 2

Símbols senyalització SI

Il·luminació d'emergència SI

3.1. IDENTIFICACIÓ

Planta GIMNÀS Superfície aprox. 269 m²

3.2. ACTIVITATS **SUPERFÍCIE TOTAL** **OCUPACIÓ** **RISC**
APROXIMADA (m²) **MÀXIMA** *(Alt, Mitjà, Baix)*

	SUPERFÍCIE TOTAL APROXIMADA (m ²)	OCUPACIÓ MÀXIMA	RISC (Alt, Mitjà, Baix)
Sala Gimnàs	160	160	baix
Despatx monitora	11,7	3	Baix
Vestidors	42	22	baix
Serveis i magatzem	55,3		Baix

3.3 MITJANS D'EVACUACIÓ

En planta GIMNÀS

Ocupació màxima deL GIMNÀS 185

3.4 ALTRES MITJANS AL GIMNÀS

Detecció automàtica NO
 Alarma: Sirena SI Megafonia SI Polsadors SI
 Extintors Núm.....1 Boques incendi Núm . 1
 Símbols senyalització SI Il·luminació d'emergència SI

RISC D'INCENDI EN LES SUBACTIVITATS DELS CENTRES ESCOLARS

Llista de valors de càrrega tèrmica ponderada d'alguns usos i activitats pròpies dels centres escolars, confeccionada basant-se en les dades de la Nota Tècnica de Prevenció NTP-37/83 per al càlcul del risc intrínsec d'incendi, segons l'apèndix IV de la Norma Bàsica d'Edificació NBE-CPI-82.

UTILITZACIÓ DELS LOCALS	RISC INTRÍNSEC D'INCENDIS
Aules	Baix 1
Menjador	Baix 1
Biblioteca	Mitjà 5
Lavabos	Baix 1
Dipòsit de Combustible	Alt >8
Gimnàs	Baix 1
Sala d'Audiovisuals	Baix 1
Sala de caldera	Alt >6
Oficines i Despatxos	Baix 2

Colors a emprar en plànols

Nivells de risc intrínsec

Baix
Mitjà
Alt

Color

Sense pintar
Groc
Roig o taronja



CAP D'INTERVENCIÓ I EMERGÈNCIA.

Titular: DIRECTOR.

Suplent: CAP D'ESTUDIS.

EQUIP PRIMERA INTERVENCIÓ.

Responsable planta baixa: Mestre/a de guàrdia: Isabel Escrivá

Responsable planta primera.: Esperanza Agut

EQUIP DE PRIMERS AUXILIS.

Responsable: Mestres d'educació física

EQUIP D'EVACUACIÓ PLANTA.

Responsable planta baixa: Francisco Ferrer

Responsable planta primera.: Mestre de música

EQUIP D'ALARMA I EVACUACIÓ.

Tots els professors i professores.

DETECCIÓ I ALERTA.

Tots el professorat i alumnes.

(1) Es convenient que tots els membres reben la formació corresponent.

FUNCIONS GENERALS:

ÉS EL MÀXIM RESPONSABLE EN L'ORGANITZACIÓ DEL PLA D'EMERGÈNCIA.

- Haurà d'estar sempre localitzable i en la seua absència, actuarà com a tal el/els substitut/s que figuren en la FITXA núm. 4.
- SEMPRE SERÀ AVISAT EN CAS D'EMERGÈNCIA.
- VALORARÀ la gravetat de les emergències.
- DECIDIRÀ EL MOMENT en què se sol·liciten les AJUDES EXTERNES, a través del telèfon 112, (bombers, serveis sanitaris, serveis d'orde públic etc.) i s'inicie l'evacuació.
- MOBILITZARÀ en cas necessari als diferents equips per mitjà de TELEFONADA als seus responsables.
- DIRIGIRÀ totes les accions que es realitzen durant l'emergència.
- NOTIFICARÀ, quan procedisca als seus superiors, la situació i les conseqüències de l'emergència realitzant informe "a posteriori".
- En incorporar-se les ajudes externes, col·laborarà amb els seus responsables.

IMPORTANT: LES ORDRES I ELS AVISOS HAURAN DE DONAR-SE DE UNA MANERA CLARA I PRECISA

1.- EN CAS D'ACCIDENT O EMERGÈNCIA.

Tenir en compte els següents aspectes:

- 1.- Protegirà la zona assegurant-se de què tant el ferit com la resta de personal estiga fora de perill.
- 2.- Ordenarà que s'avise a l'Equip de Primers Auxilis (E.P.A).
- 3.- Atendrà al ferit sempre que tinguem clar quina és l'actuació correcta. En cas contrari protegirà la zona i esperarà als serveis sanitaris.
- 4.- Avisarà i informarà del succés als familiars directes.

2.- SI ES DETECTA UN INCENDI.

- Rebrà la informació i valorarà el risc
- Emetrà el senyal d'alarma.
- Ordenarà la primera intervenció.
- Eixirà a rebre i informar a les ajudes externes. (Bombers, sanitaris, C.N.P. , Policia Local.)
- Els indicarà el temps transcorregut, la situació, etc.
- Ordenarà l'evacuació.
- Col·laborarà en la direcció del control d'emergència.
- Rebrà informació dels grups d'alarma, primera intervenció i evacuació.
- Finalment redactarà un informe de les causes, desenvolupament i conseqüències de l'emergència.



- El seu responsable serà alertat pel **Cap d'Intervenció i Emergències (C.I.E.)** i alertarà a la resta de membres de l'equip.
- **INTENTARAN** apagar el foc amb el mètode d'extinció més adequat i més pròxim.
- En totes les seues actuacions estaran sempre davall les ordres del **C.I.E.**.
- **ACTUARAN** en primera instància els membres de la planta sinistrada, estant la resta de suport, per si fóra necessària la seua actuació.
- **COL·LABORARAN**, si el **C.I.E.** ho considera necessari, amb les ajudes externes (bombers, serveis sanitaris, serveis d'orde públic etc.).
- **EN CAP CAS POSARAN EN PERILL LA SEUA INTEGRITAT FÍSICA.**

EN CAS D'INCENDI

- Agafarà els equips de primera intervenció.
- Intentarà extingir l'incendi si és molt menut i no hi suposa cap risc.
- Informarà al cap d'intervenció i emergència i esperarà ordres.
- Col·laborarà, si es considera necessari, amb l'ajuda externa en l'extinció.

- PRESTARÀ en qualsevol cas assistència a qualsevol ferit u accidentant, avaluant la lesió i informant el **Cap d'Intervenció i Emergència (C.I.E.)**.
- En cas d'Evacuació PORTARAN al "punt de concentració" el material de primers auxilis que consideren necessari per a atendre les primeres cures.
- PREPARARAN el trasllat del ferit si fóra necessari.
- ACOMPANYARAN al ferit al centre sanitari, en cas de no estar presents els familiars.
- ANOTARAN en una llista d'accidentats el nom de la persona evacuada, amb les seues DADES personals, causes de les lesions i si han sigut traslladats a algun centre sanitari. Esta informació la traslladaran el **Cap d'Intervenció i Emergències (C.I.E.)**.

EN CAS D'ACCIDENT O EMERGÈNCIA

- Prestarà assistència al ferit.
- Avaluarà la lesió i informarà d'aquest al cap d'intervenció i emergència.
- Prepararà el trasllat del ferit si es necessari.
- Acompanyarà el ferit al centre sanitari.
- Redactarà un informe de les causes, procés i conseqüències.

- EL SEU RESPONSABLE serà alertat pel **Cap d'Intervenció i Emergències (C.I.E.)** i alertarà a la resta de membres de l'equip.
- DESIGNARÀ la via o vies d'evacuació segons l'emergència i les ordres del **Cap d'Intervenció i Emergència**.
- MANTINDRÀ L'ORDE i CONTROLARÀ l'evacuació comprovant que es segueixen les instruccions de la **FITXA núm. 11**
- ROMANDRÀ EN ALERTA davant de qualsevol situació que pugui dificultar l'evacuació.
- CONTROLARÀ que les portes d'eixida d'evacuació romanguen permanentment obertes fins a finalitzar l'evacuació.
- En cada planta DONARAN LES ORDES als ocupants de la mateixa, per a l'inici de l'evacuació una vegada rebuda l'ordre del seu responsable.
- Els membres de l'equip situats en planta baixa CONTROLARAN que el personal evacuat isca per les portes establides i es dirigisca als **punts de concentració** establits en cada cas.
- IMPEDIRÀ que el personal evacuat faça ús dels ascensors.
- VERIFICARÀ que no quede ningú en cap de les dependències de les plantes evacuades.
- VERIFICARÀ que les finestres i les portes de totes les dependències estiguen tancades.
- SERÀ L'ULTIM A ABANDONAR LA PLANTA, una vegada finalitzada l'evacuació.
- Una vegada acabada l'evacuació, el seu RESPONSABLE ho comunicarà al **Cap d'Intervenció i Emergència (C.I.E.)**.

SI ES DETECTA UNA EMERGÈNCIA

- MANTINDRÀ LA CALMA i la COMUNICARÀ al **Cap d'Intervenció i Emergències (C.I.E.)**.
- SI ÉS UN ACCIDENT, prestarà assistència al ferit i AVISARÀ IMMEDIATAMENT al **Cap d'Intervenció i Emergències (C.I.E.)**.
- En cas d'incendi, FARÀ ÚS dels polsadors existents en l'edifici o AVISARÀ RÀPIDAMENT al **Cap d'Intervenció i Emergències** i ESPERARÀ les indicacions de l'**Equip d'Alarma i Evacuació**, RETORNANT AL SEU LLOC.

SI ES REALITZA UNA EVACUACIÓ

- ES MANTINDRÀ l'orde i CALDRÀ AJUSTAR-SE a les indicacions de l'**Equip d'Alarma i Evacuació**.
- S'EIXIRÀ ordenadament i sense córrer, respectant l'orde que s'establisca sense espantar.
- S'ESPERARÀ l'orde d'eixida del Cap o Responsable de planta.
- NO ES RESSAGARÀ a agafarà objectes personals i es dirigirà a la via d'evacuació més pròxima que tinga assignada.
- NO S'AJUPIRÀ ni ES PARARÀ per a arreplegar objectes que hagen caigut.
- S'INTENTARÀ PARLAR EL MENYS POSSIBLE DURANT L'EVACUACIÓ.
- NO UTILITZARÀ MAI ELS ASCENSORS.
- Si hi ha fum, l'evacuació es realitzarà arran del sòl.
- ES DEIXARAN CONDUIR fins al punt de concentració establert i NO S'INTENTARÀ ALTERAR l'itinerari d'evacuació que li corresponga.
- S'UTILITZARAN les eixides que s'indiquen per a cada zona, no aglomerant-se en una sola.



1. - TIPUS D'EMERGÈNCIA SUPOSADA.

Incendi.

Amenaça de Bomba.

Accident escolar.

.....

2. - LOCALITZADA A:

Aula.

Menjador Escolar.

Biblioteca.

Laboratori.

Pati.

3. - DETECTADA PER:

Professor.

Personal no docent.

Alumne

.....

4. - ALARMA A REALITZAR:

Restringida.

General.

.....

5. - EQUIPS A INTERVENIR:

E.P.I.

E.P.A.

E.A.E.

.....

6. - AJUDES EXTERIORS:

No es recorrerà.

Es recorrerà a :

Bombers

Serv. Sanitaris.

Policia Local.

.....

7. - EVACUACIÓ A EFECTUAR:

Sense evacuació.

Evacuació parcial.

Evacuació Total.

8. - PERSONAL DE CONTROL DE L'EMERGÈNCIA:

Equips per Plantes.

Equip control General.

9. - TEMPS ESTIMAT PER A LA REALITZACIÓ DEL SIMULACRE.

Data.....

Horari.....

RESUM DE L'ACCIÓ.

<u>ACCIÓ.</u>	<u>PERSONA O GRUP.</u>	<u>SEQÜÈNCIA</u>
---------------	------------------------	------------------

GENERAL .

- Detecció.
- Alerta professor.
- Comprovació.

EMERGÈNCIA.

- Alarma E.P.A.
- Cura E.P.A.
- Avís pares.
- Trasllat Mèdic.

ALTRES EMERGÈNCIES.

- Avis E.P.I.
- Avis J.E.I.
- Avís Bombers.
- Alarma General.
- Lluita contra el foc.
- Evacuació.
- Passar llista alumnes.
- Arribada Bombers i recepció.
- Fi d'emergència.

Reunió grups de control i millores Pla Autoprotecció. Data.....

Equips control: Planta Baixa:

 Planta Primera:



IDENTIFICACIÓ DEL CENTRE.

Codi: 46003743

Nom: C.P. Mestre Rafael Noguera

Domicili: Escoles s/n

Municipi: Província: VALÈNCIA. Telèf. 96 280 38 06

ACCIDENTAT.

Nom: Edat Curs:

IDENTIFICACIÓ DE L'ACCIDENT.

Tipus d'accident:

Data: Hora: Lloc:

Tipus de Lesió:.....

Dades aportades per

ANÀLISI DE L'ACCIDENT.

Descripció de l'accident:

.....

.....

.....

Causes de l'origen de l'accident.

.....Conseqüències

de l'accident.

.....

.....

MESURES CORRECTORES PER A EVITAR NOUS ACCIDENTS DEL MATEIX TIPUS.

.....

.....

.....

.....

Vist i Plau:
El director-a del centre.

Data:
El coordinador de l'equip de
primers auxilis



IDENTIFICACIÓ DEL CENTRE I DE L'EMERGÈNCIA.

IDENTIFICACIÓ DEL CENTRE.

Codi: 46003743

Nom: C.P. Mestre Rafael Noguera

Domicili: Escoles s/n

Municipi: Província: VALÈNCIA. Telèf. 96 280 38 06

Tipus d'emergència:Data: Hora de detecció:.....

Persona que la descobreix: Lloc:

ANÀLISI DE L'EMERGÈNCIA.

Causa-origen de l'emergència:

Conseqüències esdevingudes en l'emergència (danys a bens o persones).....

Mitjans tècnics Utilitzats:

Equips del centre que hi han intervingut:

Comportament o efectivitat:

- Dels mitjans emprats.

- Dels equips que hi han intervingut..... -

Del Pla d'Emergència.....

MESURES CORRECTORES O DEFICIÈNCIES A ESMENAR.

Sobre la causa-origen de l'emergència.

Sobre els mitjans emprats.

Sobre els equips que han intervingut.

Sobre el pla establert.

Data:

El director-a del centre.



1. INSTAL·LACIONS QUE PODEN GENERAR UNA EMERGÈNCIA

	Revisió (Data Prevista)	Manteniment (*) (Data en què s'ha fet)
- Instal·lació de calefacció, Calderes (cremadors, nivells, vàlvules, etc. Climatitzadors (filtres, bateria, etc.	07/11/06	07/11/05
- Instal·lació elèctrica. Elements de protecció, aïllament, etc.	01/06/2006	14/12/2002
- Instal·lació de gas. Cuines, (cremadors, vàlvules, etc.)	03/11/2006	03/11/2004
- Dipòsit combustible. Vàlvules, accessibilitat, etc.	07/11/06	07/11/05
- Altres instal·lacions perilloses: Ascensors:	30/06/06	30/05/06

2. INSTAL·LACIONS DE PROTECCIÓ CONTRA INCENDIS.

- Detecció automàtica d'incendis. Neteja detectors, activació, etc.	N	N
- Boques d'incendi (cada 5 anys) Assaig de la mànega, pressió, etc.	30/11/07	30/11/02
- Extintors portàtils	02/08/06	02/08/05
Revisió anual. Retimbratge cada 5 anys.	22/08/07	22/08/02
- Instal·lació d'alarma.	02/08/06	02/08/05
- Enllumenat d'emergència i senyalització		02/08/05

(*) Adjunteu a la fitxa els justificants del manteniment realitzat.



1. MITJANS DE PROTECCIÓ CONTRA INCENDIS

- Extintors portàtils.
 - Estan situats en el seu lloc. S
 - Són accessibles fàcilment. S
 - Presenten bon estat de conservació. S
 - Consta data de revisió anual en targeta. S
- Boques d'incendi. (al pati). N
 - Són accessibles fàcilment. S
 - Presenten bon estat de conservació. ?
 - Pressió adequada en manòmetre. (= 3'5 kg/cm²)
- Instal·lació d'alarma. Audible en tot el centre.
- Enllumenat d'emergència i senyalització. S
 - Il·luminació correcta (no estan foses les bombetes). S
 - Cartells de senyalització disposats correctament. S
- Evacuació. S
 - Els camins d'evacuació estan lliures d'obstacles. S
 - Les portes d'eixida estan obertes durant la jornada escolar (al pati) S
 - En cas negatiu les claus estan localitzades.

2. MITJANS COMPLEMENTARIS D'EMERGÈNCIA.

- Es disposa de relació de telèfons d'urgència (bombers, policia, ambulància...) S
- Els telèfons s'actualitzen periòdicament. S
- En els accessos hi ha un exemplar del Pla d'Autoprotecció. S
- Estan actualitzats els telèfons dels pares. S
- La farmacologia està completa. S
- Es disposa d'una còpia de la cartilla de la Seguretat Social dels alumnes. N



ORGANITZACIÓ

Any: 2006

Data de creació de la Junta d'Autoprotecció

Juny del 2006

COMPONENTS

Director del Centre: *JOSEP PINEDA SANZ*

Tel. 96 280 38 06

Representants dels docents: 696 53 20 02 (Ana Climent)

Representant de l'AMPA: Tel.: 630 96 21 32 (Mariví)

Representats dels alumnes: Tel.:

Tel.:

Dates de reunions quinzenals fins a la redacció del Pla d'Autoprotecció:

7/11/05 – 14/11/05 – 21/11/05 – 28/11/05 – 5/12/05 – 12/12/05
9/01/06 – 23/01/06 – 30/01/06 – 6/02/06 – 13/02/06 – 20/02/06
27/02/06 – 6/03/06 – 13/03/06 – 27/03/06 – 3/04/06 – 10/04/06
24/04/06 – 8/05/06

Data límit per a la redacció del Pla d'Autoprotecció.

29/06/2006

Pla d'Autoprotecció redactat.

SI

Data límit per a la redacció del simulacre.

31/11/2007

Simulacre redactat

N

Data d'informació del Pla al Claustre de Professors.

29/06/2006

Tramesa còpia del Pla a l'Ajuntament.

30/06/2006

Tramesa còpia del Pla al Parc de Bombers.

30/06/2006

Calendari de reunions trimestrals per al seguiment de la implantació:

--

S'han seleccionat els equips d'intervenció.	<input type="checkbox"/>	<input type="checkbox"/>
S'ha efectuat la revisió de manteniment d'Instal·lacions.	<input type="checkbox"/>	<input type="checkbox"/>
S'ha efectuat la revisió dels mitjans de protecció.	<input type="checkbox"/>	<input type="checkbox"/>
Jornades d'Autoprotecció a equips:	de <input type="text"/>	a <input type="text"/>
Jornades d'Autoprotecció a alumnes:	de <input type="text"/>	a <input type="text"/>
Data proposada per a la realització del simulacre:	<input type="text"/>	
Nombre de sinistres esdevinguts:	<input type="text"/>	
Nombre d'accidents escolars :	<input type="text"/>	
Nombre d'incendis:	<input type="text"/>	

El director del Col·legi *JOSEP PINEDA SANZ*

Certifica que amb data _____ s'ha tramés a l'Ajuntament una còpia del present exemplar.

Daimús, _____ de/d' _____ de _____

El Director



	TELÈFON
EMERGÈNCIES.....	112
CENTRE COORDINACIÓ D'EMERGÈNCIES	085
AMBULÀNCIES. CENTRE COORDINACIÓ CREU ROJA ..	96 367 73 75
Polícia Local.....	659 96 86 36
Ajuntament.....	96 281 90 03
Centre Sanitari pròxim.....	96 281 93 00
Parc Gandia Bombers.....	96 287 06 61
Ambulàncies CICU (Centre d'informació i coordinació d'urgències).....	96 514 40 00
Guàrdia Civil.....	062
Guàrdia Civil.....	96 285 02 05
Creu Roja (Urgències)	96 525 25 25
Protecció Civil.....	96 521 11 39
Toxicologia.....	96 562 04 20
Hospital Gandia.....	96 295 92 99

ANNEX IV

PLÀNOLS

DEL PLA D'AUTOPROTECCIÓ

ANNEX V

EVACUACIÓ DEL MENJADOR

PLA D'AUTOPROTECCIÓ

PLA D'EVACUACIÓ DEL MENJADOR

L'alumnat del menjador, en cas que s'haja d'evacuar la sala en horari de menjador per causes extraordinàries (incendi, terratrèmol...) ho farà de manera ordenada i seguint l'ordre següent.

1. Començarà per l'alumnat més major (6é de Primària).
2. Es farà per l'EIXIDA 2 seguint el següent ordre:
 - a. Alumnat de la TAULA 6.
 - b. Alumnat de la TAULA 5.
 - c. Alumnat de la TAULA 4.
 - d. Alumnat de la TAULA 3.
 - e. Alumnat de la TAULA 2.
 - f. Alumnat de la TAULA 1.
3. El personal del centre (educadores de menjador i professorat) eixirà amb l'alumnat del qual és responsable.
4. Finalment, sortirà el Responsable del Menjador i el Director del Centre.
5. El personal de cuina ho farà per l'EIXIDA 5, després de deixar tancat el gas i l'interruptor general del corrent elèctric.

NORMES A SEGUIR PER A UNA CORRECTA ACTUACIÓ:

1. Seguir sempre les indicacions del professorat o educadores.
2. Mai es recolliran objectes personals ni es tornarà enrere.
3. L'alumnat que es trobe al servei, buscarà el seu grup i, en tot cas, anirà amb el grup més pròxim al Lloc de Concentració, on s'unirà al seu grup, comunicant aquest fet al professorat.
4. Tot es farà amb ordre i sense espantar-se, però amb rapidesa.
5. Ningú es detindrà davant les portes d'eixida.
6. Sempre, en l'evacuació, si hi ha algun objecte que impedisca l'eixida serà apartat pel professorat responsable. Si açò no fóra possible, ho faran els propis alumnes.
7. En tots els casos, els grups romandran units i es concentraran en el lloc establert al pati.
8. Si s'han de travessar zones amb molt de fum, s'hauran de protegir les vies respiratòries amb mocadors mullats.

ANNEX VI

**PRIMER
SIMULACRE
DEL PLA D'AUTOPROTECCIÓ**

Al llarg dels tres primers mesos del curs 2006-2007 es realitzarà el simulacre, una vegada aprovat el present Pla d'Autoprotecció per la Direcció Territorial de Cultura, Educació i Esport.